

北神星和台・住まいの相談室通信 Evergreen エバーグリーン



北神星和台
住まいの相談室
エバーグリーン編集局
北区西山1-17-1
TEL.078-952-1011

エバーグリーンは当社と皆様をつなぐ交流誌として発行しております。Vol.29 平成23年4月1日発行

INDEX

- はじめに… ●今月のお誕生日のお祝い ●西山小学校卒業式に参加
- リフォームチャレンジ体験談 ～スペースを有効活用。現在のライフスタイルに合わせて間取り変更。～
- 今月のトピック ～設置期限間近！ 住宅用火災警報器「連動型」と「単独型」どっちを選ぶべき??～
- 家スタディ ～簡単・便利なDIYグッズ！活用範囲の広い“下地チェッカー”～
- 相談室の仲間達 ●お客様 Voice ●今夜のおかず ●編集後記

このたびの「東北地方太平洋沖地震」により被災された皆様に心よりお見舞い申し上げます。
被災地の一日も早い復興を心より祈念いたします。

はじめに…

突然ですが、4月の異動で私(濱崎)は北神星和台の担当から、日生ニュータウンの担当に変わりました。2年という短い期間でしたが、本誌・ホームページ・イベントなどで大変お世話になりました。

といっても、このエバーグリーンの編集長は引き続き担当します。またホームページの運営・毎日のブログの更新も続行！エバーグリーンと合わせて、スタッフ全員と共に、全力で取り組んでゆきます。昨年度同様、よろしくお見舞い申し上げます。

このエバーグリーンの誌面も一新。よりみなさまに親しみのある誌面になればとの思いでデザインを考えました。ホームページもリニューアルしましたので一度覗いてみてくださいね！

今月も楽しんでごらんください。(濱崎)

今月のお誕生日のお祝い

- ～安瀬奈美子さま 4月28日のお誕生日～
 - ～吉川美保さま 4月28日のお誕生日～
 - ～重森恭子さま 4月30日のお誕生日～
- ★★★お誕生日おめでとうございます！★★★

西山小学校卒業式に参加



3月24日、西山小学校の卒業式に参加しました。

5クラス187名というたくさんの児童が卒業してゆきます。昨年と同様、卒業生

みんなの将来の目標がスライドで紹介されていました。やっぱり男子は「プロスポーツ選手になりたい！」という希望が圧倒的。一方、女子は意外にも「パティシエになりたい」という意見が多かったですね。みんな希望に胸ふくらませて卒業してゆくんだな～と感じました。

校長先生からは、「絆を大切に」というお言葉がありました。そうですね、人生は人と人とのつながりで成り立っていますもんね！今までできた「絆」、これから将来にできる「絆」。これからも守り育ててほしいですね！卒業されるみなさん、さらに飛躍されることをお祈り申し上げます。(濱崎)



東北地方太平洋沖地震 「エバーグリーン支援メッセージ」 ご協力のお願い

エバーグリーン編集局では、読者の皆様の被災現地へ励ましのメッセージを集め、復興支援に役立てたいと考えています。

☑同封の返信用紙・返信封筒にてメッセージを送付下さい。
☑従来は投稿者へ謝礼とし図書券等を進呈しておりましたが、今回は1メッセージにつき500円を当社から現地へ義援金として寄付いたします。(謝礼なしにつきご理解願います)

～多数のご協力をお待ちしています。～
エバーグリーン編集局



リフォームチャレンジ体験談



スペースを有効活用。現在のライフスタイルに合わせて間取り変更。

今回は大阪・豊能町にお住まいのS様邸を訪問。築20年になる軽量鉄骨構造のお住まいをリフォームいたしました。

S様邸は7年前に他社にて増築工事をされ、2度目の工事となります。



外壁も再塗装して、美しい外観に。

今回は前回増築した部分の使い勝手の改善を当社にご相談いただきました。構造的に必要な既存壁を活かしながら、間取りを変更することに。お部屋の使い方にあった広さを確保すると共に、心地よく暮らせるよう工夫いたしました。



中央の壁は耐震壁のため残したが、開口を設け圧迫感を解消。

社にご相談いただきました。構造的に必要な既存壁を活かしながら、間取りを変更することに。お部屋の使い方にあった広さを確保すると共に、心地よく暮らせるよう工夫

トイレの入り口などの敷居を取り除き、段差をなくすバリアフリー工事を実施。つまり危険性は解消されました。また、本来なら寸法足らずとなるドア下部を同材で継ぎ足し、元からの高さだったかのように変身。

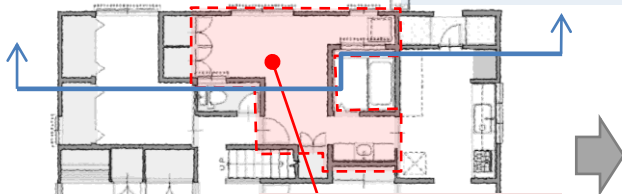


敷居を撤去。

水回りのスペース(下図の赤の網掛け)には、壁の厚みを利用した収納棚を取り付けたり、靴や野

BEFORE

以前増築した範囲



凹凸の激しい水回りスペースは使い勝手が悪い。浴室やトイレが屋外に面することなく、換気等において不都合が多かった。(写真右の壁が浴室部分。)



菜などを洗うための多目的流しを設け、とても便利なユーティリティに生まれ変わりました。



前回の増築工事で屋外に面することがなくなった浴室は、

洗濯機や多目的流しを集約し壁埋込み式の収納棚を設けたユーティリティ

「窓が開けられないので換気が不十分で困っている」とのことでした。そこで、一部外壁を取り壊し屋外に面するように窓を設けました。そして、窓の外部には、入浴の際、眺められる小さな坪庭をつくりました。この空間は浴室が広く感じられる効果もあり、ご満足な様子。S様は「自分の家ですが、住まいながらの工事は多少疲れますね。でも今回のリフォームでお部屋の使い方がはっきりしたことで、使い勝手がよくなりました。やっぱりリフォームして良かったです。そして工務店の林さんの心配りは本当に素晴らしかった」と、お褒めのお言葉をいただきました。ありがとうございました。(森野)



新たに入れ替えられたシステムバス(左)。坪庭に面した大きな透明ガラスの窓と視線を遮る半透明の外部格子で明るく広がり感のある空間に変身(右)。

AFTER



棚や洋服掛け用のパイプを設けた収納力のあるWICを装備。形が整った8畳の洋室は部屋としての使い勝手が格段に向上。





今月のピックアップ

設置期限間近！ 住宅用火災警報器
「連動型」と「単独型」どっちを選ぶべき??



パナソニック電工本社。

門真にあるパナソニック電工さん本社で実施された住宅用火災警報器実験に参加してきました。

住宅用火災警報器は設置を義務化されており、既設住宅

でも今年の5月末に設置完了期限を迎えます。

火災での死亡原因の約6割が「発見遅れによる逃げ遅れ」。つまり早期発見がポイント。そこで今回実験

は、実際に火災を体験しながら、連動型(煙を感知した以外の警報器も



火災実験棟にて、本物の家を使いリアルに火災実験を実施。(右)は着火火災実験の様様。

電波などに連動し鳴動するタイプ)、単独型(煙を感知した警報器のみが鳴動)の2つの火災警報器を比較するといったもの。火災は1Fで起こり、我々は2Fで待機。連動型は1Fの火災時とほぼ同時に2Fの警報器から「他の部屋で火事です！」と教えてくれるので、

＜実験の様様＞下の写真はくん焼火災(炎の出ない火災)時の様子
1F・2Fに連動型・単独型の両方の火災警報器を付け実験

①



1Fにて煙草火が枕に着火。僅か数分で部屋中に煙が充満...

②



約4分後、1F天井についた警報器が鳴動。連動型・単独型とも作動。

③



階段から煙が上へ。2Fから1Fの警報音は聞こえるがやや遠い印象。

④



2Fの連動型は1Fと同時に鳴動。単独型が鳴ったのはその7分後。

すぐ非難が可能。しかし、単独型は2Fまで煙が充満しないと2Fの警報器は鳴りません。1Fの警報器自体も大きな音が鳴りますが、遮音効果の高い最近の家では聞こえない可能性も高いです。7分後2Fの警報器が鳴動した段階で1Fに降りてみましたが、1Fは煙が充満し、とても逃げられる状態ではありませんでした。煙の恐怖を体感し、その7分の差の大きさを実感。その差は歴然。今から設置を検討される方は絶対に連動型を選択して頂きたいですね。(高橋)



おススメは断然、「連動型」!



家スタディ



簡単・便利なDIYグッズ！
活用範囲の広い“下地チェッカー”



今月のピックアップでご紹介した“住宅用火災警報器”。基本的には天井に設置するのですが、そのときに問題なのは、ビスを留める“下地の位置”を見つけること。そこで「下地チェッカー」という下地を探す器具を使うと、手軽に下地の位置がわかるんです。

先端から縫い針状のとがった「針」がニョキと出てくるんです。これを壁にあてて押します。スツと壁の中に針が入ると、その部分には下地がないことがわかります。逆に、針が途中で止まると、そこには下地があることとなります。この場合、針が入った深さで下地までの距離

がわかり、その深さに対応するビスの長さを決めることができます。これはスゴク便利ですよ～♪

先端から縫い針状のとがった「針」がニョキと出てくるんです。これを壁にあてて押します。スツと壁の中に針が入ると、その部分には下地がないことがわかります。逆に、針が途中で止まると、そこには下地があることとなります。この場合、針が入った深さで下地までの距離

「下地チェッカー」は壁に手すりや額などを取り付けるときにも非常に重宝します。値段も安いのでぜひ、ご家庭に一本、ご常備ください。(濱崎)





お客様 Voice

●希望どおりに工事が完了し大変助かりました。
【T 様】

●物件の良い所、悪い所をきちんと話してくれ、リフォームにどれくらいかかるか等を教えていただいたので、購入するにはとても助かりました。電話でも、丁寧に対応していただき、感謝しています。【M 様】

●新星和不動産の各協力会社のマナーもよく、かつちりとした仕事をしていました。連絡体制がよく最初から最後まで対応が迅速でした。【Y 様】

●この度はお世話になりました。色々悩みましたが貴社にお願いしてよかったと、大変満足致しております。宮本さんには何度もお電話を頂いたり、足を運んで頂いたり、本当に有難うございました。又この先も住宅メンテナンス等でお世話になる事があるかもしれません。その時は是非宜しくお願いします。【S 様】

●良心的な対応で感謝しております。ありがとうございました。【N 様】



ちょこっとコラム



古都飛騨高山と世界遺産の白川郷に行ってきました。白川郷と言えば「切妻合掌造り」。妻の開口部からはやさしく風と光を取り込むことができます。屋根裏の構造は釘を使わず、柔らかい木や縄で縛り、積雪時には屋根荷重を支えることができます。夏冬を通した暮らし方の工夫が随所に見られました。展望台からの眺めも素晴らしく、三角形の茅葺き屋根が同じ向きで並び、雪景色に魅了されました。風土に生きた「先人の知恵」をいろいろ知ることができて、今回もいい旅でした♪(尼崎)

古都飛騨高山と世界遺産の白川郷に行ってきました。白川郷と言えば「切妻合掌造り」。妻の開口部からはやさしく風と光を取り込むことができます。屋根裏の構造は釘を使わず、柔らかい木や縄で縛り、積雪時には屋根荷重を支えることができます。夏冬を通した暮らし方の工夫が随所に見られました。展望台からの眺めも素晴らしく、三角形の茅葺き屋根が同じ向きで並び、雪景色に魅了されました。風土に生きた「先人の知恵」をいろいろ知ることができて、今回もいい旅でした♪(尼崎)

夏冬を通した暮らし方の工夫が随所に見られました。展望台からの眺めも素晴らしく、三角形の茅葺き屋根が同じ向きで並び、雪景色に魅了されました。風土に生きた「先人の知恵」をいろいろ知ることができて、今回もいい旅でした♪(尼崎)



風情な高山の町並み(左)。木の温もりのある飛騨家具(右)。



風情な高山の町並み(左)。木の温もりのある飛騨家具(右)。



今夜のおかず



★水菜と豆腐のジャコサラダ★

＜材料＞
・サラダ用水菜 1束
・豆腐 1丁 ・ジャコ 1パック
・ドレッシング 適宜
(ノンオイルや、ゴマや、中華風のドレッシングが合います)
・サラダ油 大さじ2

- ①水菜を根本までよく洗い、4～5センチに刻む。
- ②キッチンペーパーであらかじめ水をきった豆腐を賽の目切りにする。
- ③熱したフライパンに大さじ2杯の油を入れ、ジャコを焦げない様、火加減は弱めで、カリカリに炒める。炒めたらキッチンペーパーにあげ、油をきっておく。
- ④サラダボウルに水菜、豆腐、ジャコの順に盛り、お好みのドレッシングをかけて出来上がり。(山本)



編集後記

◆中三の娘の進路が決まりー安心。高校に進学することになりました。日本社会全体が大変革の予感があり、これからの3年間…大変そうだな～(濱崎)



◆師と仰いでいた山口室長が本社へ異動に。寂しいけど教わった事を糧に今後も日生ニュータウンを盛り上げていきます。(高橋)

◆今年度も森野作『リフォームチャレンジ体験談』をお楽しみに。取材先も募集中です!!!(森野)

◆居酒屋さんメニューにあったのを自宅でも再現。材料さえ揃えば簡単なので、我が家の定番に♪(山本)

◆三月は寒の戻りで、日本中が冬のようにでしたが…。ニュータウンで春を見つけました。薔薇科の見事な枝垂梅です!(尼崎)



皆様からのご意見、ご感想をお待ちしています。



新星和不動産(株)
北神星和台住まいの相談室
エバーグリーン編集部

濱崎信夫 高橋貴之 森野寛史 山本靖代 尼崎三枝
〒651-1305 神戸市北区西山1-17-1
TEL: 078-951-1011
FAX: 078-952-1016

ホームページ: 「北神星和台 エバーグリーン」で検索

E-mail: okb452@sinseiwa.co.jp

■営業時間/AM9:00~PM5:00(火・水定休)